



03. QUADRO CONOSCITIVO E DIAGNOSTICO (QCD)

Relazione generale

Allegato 2:

Elemento: Aree produttive di
rilievo sovralocale

Approvato con Delibera del Consiglio Provinciale

documento

03/3

**PIANO TERRITORIALE DI AREA VASTA
DELLA PROVINCIA DI RIMINI
TERRE DI ACCOGLIENZA, CULTURE,
CITTÀ, RESILIENZA.**

PROVINCIA DI RIMINI

Jamil Sadegholvaad, presidente
Fabrizio Piccioni, consigliere provinciale
delegato
Maria Lamari, segretario generale
Gilberto Facondini, dirigente governo del
territorio

**GRUPPO DI LAVORO DEL PIANO
TERRITORIALE DI AREA VASTA**

UFFICIO DI PIANO

Roberta Laghi
Alberto Guiducci
Giancarlo Pasi
Massimo Filippini
Paolo Setti

**Garante della Partecipazione
e della Comunicazione del piano**

Alessandra Rossini (fino al 28/02/23)
Alberto Guiducci (dal 01/03/23)

Supporto tecnico-organizzativo

Chiara Berton

con la collaborazione di

Ufficio Statistica
Cristiano Attili
**Ufficio Sviluppo organizzativo e
trasformazione digitale**
Stefano Masini

COORDINAMENTO SCIENTIFICO

**UNIVERSITÀ IUAV DI VENEZIA
Dipartimento di Culture del Progetto**

Francesco Musco, coordinatore

ricercatori responsabili di progetto

Giulia Lucertini
Denis Maragno
Filippo Magni

collaboratori

Federica Gerla
Laura Ferretto
Gianmarco Di Giustino
Katia Federico
Elena Ferraioli
Giorgia Businaro
Nicola Romanato
Matteo Rossetti
Alberto Bonora
Gianfranco Pozzer
Alessandra Longo

CONTRIBUTI SPECIALISTICI

Mobilità

META srl
Andrea Debernardi
Ilario Abate Daga
Silvia Ornaghi
Francesca Traina Melega
Chiara Taiariol
Arianna Travaglini

Aspetti giuridici

Giuseppe Piperata
Gabriele Torelli

Paesaggio e cambiamento climatico

Elena Farnè

Sistema Informativo Territoriale

Massimo Tofanelli

PARTECIPAZIONE E COMUNICAZIONE

coordinamento

Elena Farnè

segreteria tecnica

Elisa Giagnolini

sito web

Stefano Fabbri

Elena Farnè

fotografia e identità visiva

Laura Conti

Emilia Strada

collaborazioni

ARPAE

agenzia regionale per la prevenzione, l'ambiente e l'energia

Monica Bertuccioli

REGIONE EMILIA-ROMAGNA

Direzione Generale Cura del Territorio e dell'Ambiente

Settore difesa del territorio – Area geologia, suoli e sismica

Dissesto idrogeologico

Marco Pizzolo

Mauro Generali

Pericolosità sismica

Luca Martelli

Cartografia digitale

Alberto Martini

Geologia di sottosuolo

Paolo Severi

Risorse idriche

Maria Teresa De Nardo

Direzione Generale Agricoltura, Caccia e Pesca

Attività faunistico – venatorie

Pier Claudio Arrigoni

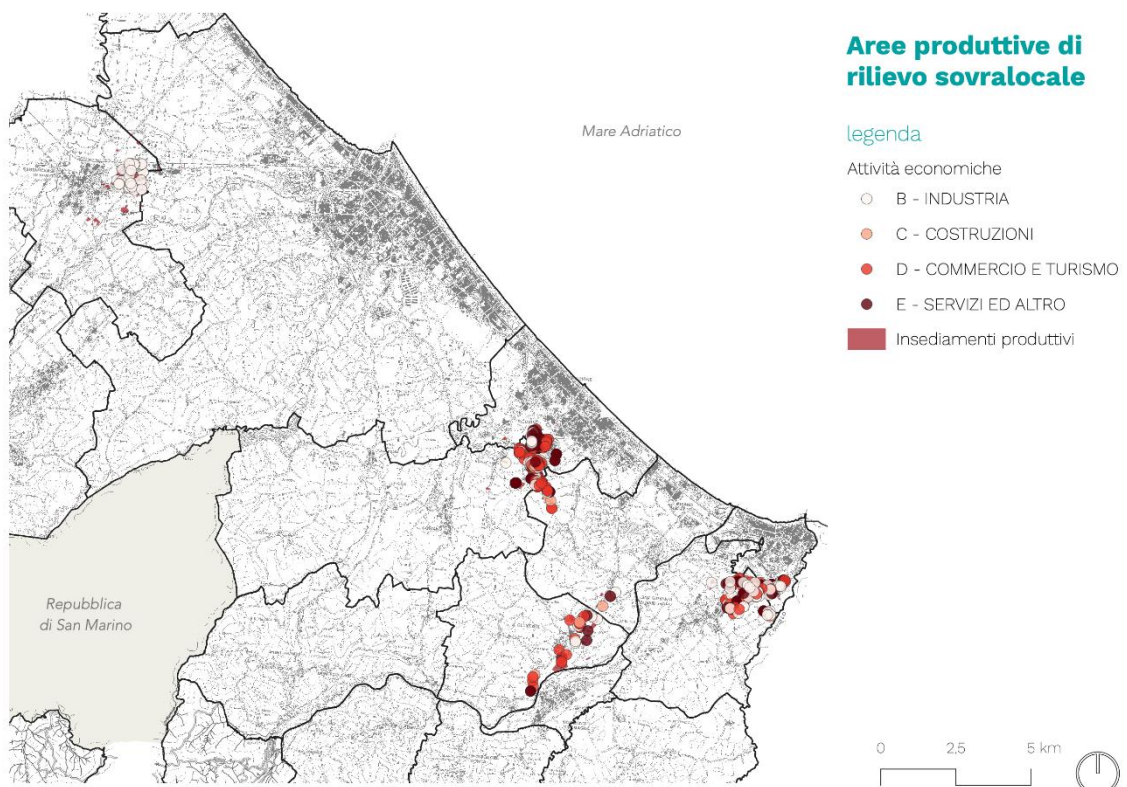
indice

1. AREE PRODUTTIVE DI RILIEVO SOVRALocale	4
1.1. Area produttiva SL – A: Rimini Nord – Santarcangelo di Romagna.....	6
1.2. Area produttiva SL – B: Riccione – Misano Adriatico - Coriano.....	11
1.3. Area produttiva SL – C: Cattolica – San Giovanni in Marignano	16
1.4. Area produttiva SL - C.1: San Clemente	20
2. UNA SINTESI VERSO IL PIANO.....	23
3. DISTRIBUZIONE DELLE AREE PRODUTTIVE SOVRALocali E COMUNALI PRINCIPALI.....	24
4. BIBLIOGRAFIA E SITOGRAFIA.....	26

1. AREE PRODUTTIVE DI RILIEVO SOVRALocale

Il presente approfondimento relativo alle aree produttive di rilievo sovralocale della provincia di Rimini (Figura 1) si inserisce nella redazione del Quadro Conoscitivo Diagnostico del PTAV. Le analisi e gli studi effettuati ci restituiscono un'immagine dello stato di fatto al 2022. Con questa base di partenza è possibile delineare lo stato di evoluzione del sistema produttivo, immaginarne il futuro e predisporre il terreno. L'analisi cerca di rispondere ai seguenti obiettivi:

- ampliare la conoscenza delle realtà produttive fornendo un quadro di riferimento sullo stato di utilizzo delle aree pianificate;
- contestualizzare la realtà produttiva degli ambiti nell'attuale situazione socioeconomica;
- impostare un'azione di monitoraggio sull'evoluzione del Ptav, relativamente agli ambiti specializzati per le attività produttive.



All. 2 Figura 1: Inquadramento delle aree produttive di rilievo sovralocale in provincia di Rimini

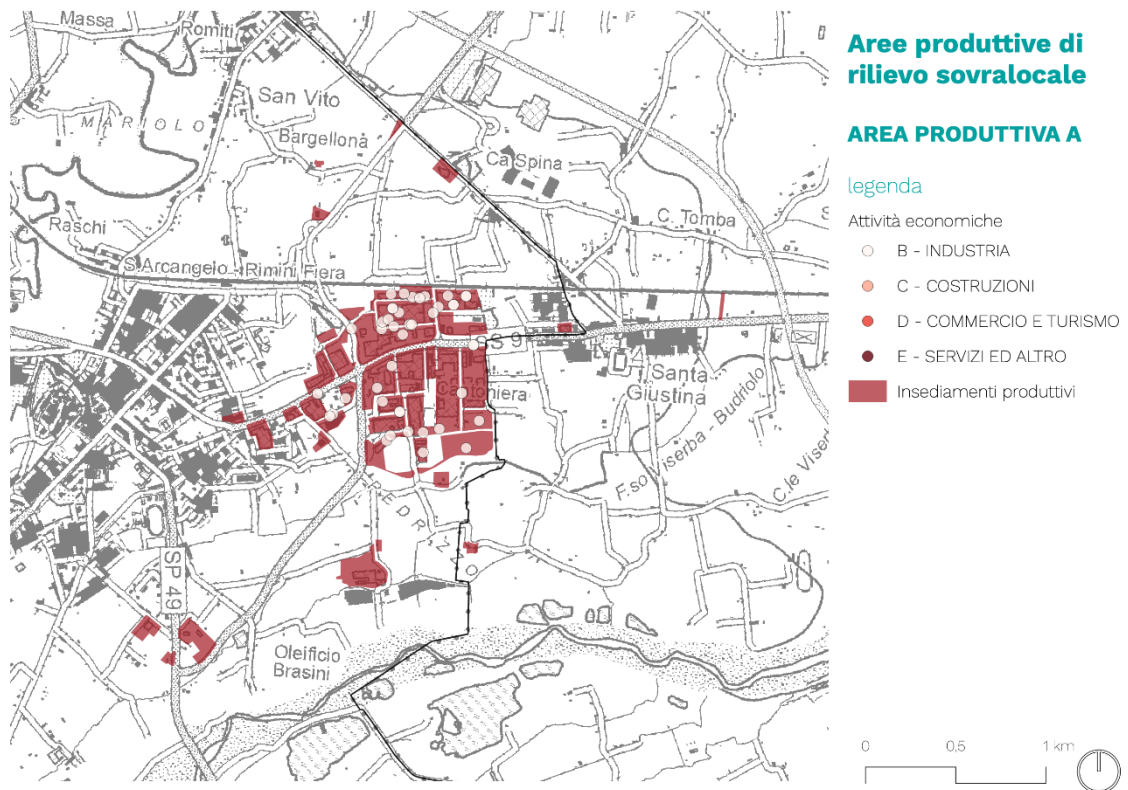
Le aree produttive di rilievo sovralocale della provincia di Rimini sono quattro (Tabella 1):

1. Area produttiva SL - A Rimini Nord - Santarcangelo di Romagna;
2. Area produttiva SL - B Riccione, Misano Adriatico, Coriano;
3. Area produttiva SL - C Cattolica, San Giovanni in Marignano
4. Area produttiva SL - C.1 San Clemente

IMPRESE INSEDIATE IN CIASCUNA AREA PRODUTTIVA, PER TIPOLOGIA					
AREA	INDUSTRIALE	COSTRUZIONI	COMMERCIO E TURISMO	SERVIZI E ALTRO	TOTALE
A	43	8	45	55	151
B	32	7	71	50	160
C	59	4	49	34	146
C.1	8	3	12	6	33

All. 2 Tabella 1: Numero di imprese per area produttiva e tipologia

1.1. Area produttiva SL – A: Rimini Nord – Santarcangelo di Romagna



All. 2 Figura 2: Area produttiva SL – A: Rimini Nord – Santarcangelo di Romagna

L'area Rimini Nord - Santarcangelo di Romagna è collocata sul confine amministrativo che divide il Comune di Santarcangelo di Romagna e quello di Rimini (Figura 2), estendendosi principalmente tra il nucleo urbano di Santarcangelo e quello di Santa Giustina, su una superficie pari a 400.823 m² e una previsione disponibile per una superficie complessiva di 877.786 m² (PTCP, 2007 variante 2012).

Gode di buona accessibilità sia in relazione al trasporto pubblico locale che alla collocazione rispetto alla rete viaria principale: infatti, dista 1 km dalla stazione ferroviaria di Santarcangelo di Romagna, collegata con treni regionali alla stazione di Rimini, con tempo di percorrenza pari a 7 minuti e collegamenti costanti lungo l'intero arco della giornata. È attraversata inoltre da autobus sulla linea Santarcangelo-Rimini e sulla linea Santarcangelo-Savignano. Minori frequenze, invece, per i collegamenti con la vallata del Marecchia e con San Mauro. L'area si trova a poca distanza dal casello di Rimini Nord dell'autostrada A14 ed ha facile accesso a diverse strade provinciali e alla strada statale Emilia (SS 9). L'area è servita inoltre da piste ciclabili.

L'area è localizzata in prossimità dell'edificato urbano, non avendo trovato attuazione aree verdi di discontinuità previste dal PTCP, al fine di creare una

cintura verde a protezione del margine urbano. Anche per questo si richiede di preservare le aree verdi e corridoi ecologici esistenti.

IMPRESSE INSEDIATE PER MACROSETTORE E NUMERO DI ADDETTI					
AREA A	INDUSTRIALE	COSTRUZIONI	COMMERCIO E TURISMO	SERVIZI E ALTRO	TOTALE
Imprese	43	8	45	55	151
Addetti	2.014	82	1.530	2.728	6.354

All. 2 Tabella 2: Numero di imprese per macrosettore e numero di addetti

Nell'area sono insediate 151 imprese che impiegano complessivamente 6.354 addetti. Più in dettaglio, prevalgono le imprese del settore dei servizi, che impiegano 2.728 unità, con un numero medio di addetti pari a 47,85 unità. Seguono le 45 imprese del settore commercio e turismo, che impiegano 1.530 addetti (in media, 32,55 addetti per ciascuna impresa) e le 43 imprese del settore industriale, con 2.014 addetti complessivi, 46,84 addetti in media. Infine, sono 8 le imprese del settore delle costruzioni, con 82 addetti complessivi, pari ad una media di 10,25 addetti per ciascuna impresa (Tabella 2). La dimensione media aziendale, pari a 42,07 addetti per azienda, si presenta decisamente superiore alla media provinciale (pari a 3,7 nel 2020). Ciò è dovuto ad alcune grandi aziende, il cui numero di dipendenti influenza il dato statistico. Ad esempio, Maggioli S.P.A. conta 1.275 addetti. Questa azienda opera nel macrosettore dei Servizi attraverso numerosi codici ATECO. La Cooperativa Sociale Il Millepiedi, che si occupa di accoglienza sociale, riabilitazione, assistenza ai minori, gestisce numerosi asili nido e scuole per l'infanzia e realizza progetti educativi e di inclusione sociale sull'intero territorio riminese, conta 479 dipendenti. MARR S.P.A., azienda specializzata nella distribuzione di prodotti alimentari alla ristorazione extradomestica, impiega 737 addetti. La società cooperativa La Fraternità conta 338 addetti impiegati in attività socioeducative, nella gestione di centri socioriabilitativi e scuole per l'infanzia, nella trasformazione di prodotti alimentari, nella raccolta di rifiuti urbani e assimilabili, nella cura del verde e in molti altri settori a servizio delle pubbliche amministrazioni e dei privati. M.T. S.P.A., collegata al Gruppo Maggioli, con i suoi 163 addetti si occupa di gestione di tributi ed entrate per diverse tipologie di enti. La Cooperativa Sociale Papa Giovanni XXIII, con 153 dipendenti, si occupa di fornire sostegno a minori e giovani e persone con disabilità, di progetti di inserimento sociale di vittime di emarginazione e tratta, di percorsi di riabilitazione per persone con dipendenze di diversa tipologia. Infine, VICI & C. S.P.A produce macchine di misura ottica per pezzi torniti e conta 137 dipendenti.

Se non venissero prese in considerazione queste sette grandi aziende, la dimensione media delle imprese collocate nell'area Rimini Nord - Santarcangelo di Romagna risulterebbe pari a 10,98 addetti per azienda, valore sicuramente superiore alla media provinciale ma decisamente ridimensionato rispetto a quello risultante dall'inclusione delle imprese sopra descritte.

MACRO SETTORE INDUSTRIA		
Cod. ATECO	Descrizione	n° attività
25	Fabbricazione di prodotti in metallo (esclusi macchinari e attrezzature)	8
28	Fabbricazione di macchinari ed apparecchiature nca	7
10	Industrie alimentari	3
22	Fabbricazione di articoli in gomma e materie plastiche	4
31	Fabbricazione di mobili	4
32	Altre industrie manifatturiere	4
18	Stampa e riproduzione di supporti registrati	2
26	Fabbricazione di computer e prodotti di elettronica e ottica; apparecchi elettromedicali, apparecchi di misurazione e di orologi	2
11	Industria delle bevande	1
13	Industrie tessili	1
17	Fabbricazione di carta e di prodotti di carta	1
20	Fabbricazione di prodotti chimici	1
24	Metallurgia	1
27	Fabbricazione di apparecchiature elettriche ed apparecchiature per uso domestico non elettriche	3
33	Riparazione, manutenzione ed installazione di macchine ed apparecchiature	1

All. 2 Tabella 3: Numero di attività per codice ATECO del macrosettore Industria

Il settore industriale presente all'interno dell'area conta otto imprese per la fabbricazione di prodotti in metallo, sette per la fabbricazione di macchinari di diversa tipologia, tre per la fabbricazione di articoli in gomma e materie plastiche, quattro per la fabbricazione di mobili, quattro industrie alimentari e quattro industrie manifatturiere di altra tipologia. Due imprese producono computer e prodotti per l'elettronica e l'ottica e due sono specializzate nella stampa e nella riproduzione di supporti registrati. La fabbricazione di apparecchiature elettriche e non elettriche per uso domestico conta tre imprese mentre l'industria delle bevande, l'industria tessile, la fabbricazione di carta e prodotti di carta, la fabbricazione di prodotti chimici, la metallurgia, la riparazione, manutenzione ed installazione di macchinari ed apparecchiature sono settori di attività praticati da una impresa ciascuno (Tabella 3).

MACRO SETTORE COSTRUZIONI		
Cod. ATECO	Descrizione	n° attività
43	Lavori di costruzione specializzati	8

All. 2 Tabella 4: Numero di attività per codice ATECO del macrosettore Costruzioni

Le imprese del macrosettore Costruzioni localizzate nell'area sono otto, tutte impegnate in lavori di costruzione specializzate (Tabella 4). Gli addetti del settore sono complessivamente 82, con una incidenza media di 10,25 addetti per ciascuna azienda.

MACRO SETTORE COMMERCIO E TURISMO		
Cod. ATECO	Descrizione	n° attività
46	Commercio all'ingrosso (escluso quello di autoveicoli e di motocicli)	20
45	Commercio all'ingrosso e al dettaglio e riparazione di autoveicoli e motocicli	12
47	Commercio al dettaglio (escluso quello di autoveicoli e di motocicli)	6
56	Attività dei servizi di ristorazione	3
49	Trasporto terrestre e trasporto mediante condotte	2
14	Confezione di articoli di abbigliamento; confezione di articoli in pelle e pelliccia	1
53	Servizi postali e attività di corriere	1

All. 2 Tabella 5: Numero di attività per codice ATECO del macrosettore Commercio e Turismo

Il macrosettore Commercio e Turismo conta 45 aziende, 20 delle quali impegnate nel commercio all'ingrosso, ad esclusione di quello di veicoli e motoveicoli, trattato da 12 aziende che, alla vendita all'ingrosso, aggiungono la vendita al dettaglio e la riparazione. Il commercio al dettaglio di altre tipologie di merci è praticato da 6 aziende, mentre servizi di ristorazione vengono forniti da 3 imprese. 2 imprese si occupano di trasporto terrestre e mediante condotte mentre la confezione di articoli di abbigliamento o in pelle e pelliccia, la fabbricazione di prodotti in metallo e i servizi postali e di corriere sono praticati, rispettivamente, da una azienda (Tabella 5).

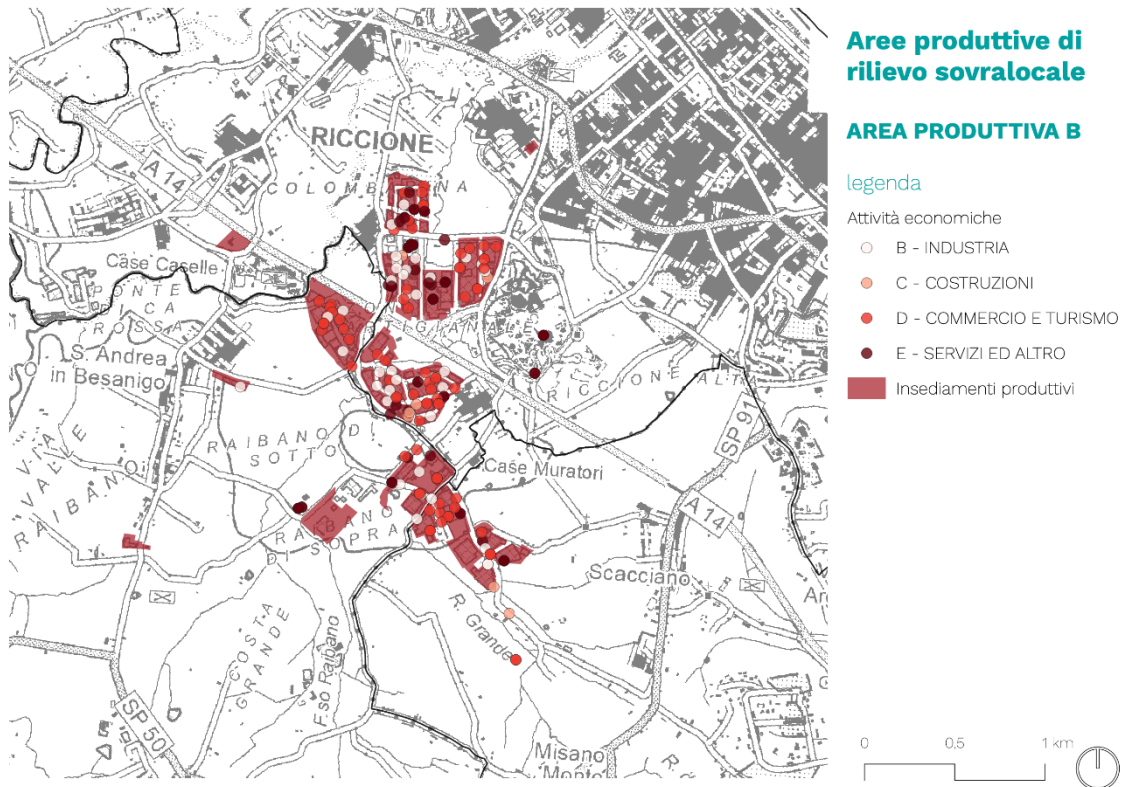
MACRO SETTORE SERVIZI		
Cod. ATECO	Descrizione	n° attività
68	Attività immobiliari	8
47	Commercio al dettaglio (escluso quello di autoveicoli e di motocicli)	7
58	Attività editoriali	6

82	Attività di supporto per le funzioni d'ufficio e altri servizi di supporto alle imprese	5
62	Produzione di software, consulenza informatica e attività connesse	3
88	Assistenza sociale non residenziale	3
56	Attività dei servizi di ristorazione	2
85	Istruzione	2
96	Altre attività di servizi per la persona	2
10	Industrie alimentari	1
18	Stampa e riproduzione di supporti registrati	1
28	Fabbricazione di macchinari ed apparecchiature nca	1
42	Ingegneria civile	1
45	Commercio all'ingrosso e al dettaglio e riparazione di autoveicoli e motocicli	1
46	Commercio all'ingrosso (escluso quello di autoveicoli e di motocicli)	1
49	Trasporto terrestre e trasporto mediante condotte	1
63	Attività dei servizi d'informazione e altri servizi informatici	1
69	Attività legali e contabilità	1
70	Attività di direzione aziendale e di consulenza gestionale	1
71	Attività degli studi di architettura e d'ingegneria; collaudi ed analisi tecniche	1
73	Pubblicità e ricerche di mercato	1
74	Altre attività professionali, scientifiche e tecniche	1
86	Assistenza sanitaria	1
97	Servizi di assistenza sociale residenziale	1
90	Attività creative, artistiche e di intrattenimento	1
93	Attività sportive, di intrattenimento e di divertimento	1

ALL. 2 Tabella 6: Numero di attività per codice ATECO del macrosettore Servizi

Il macrosettore Servizi (Tabella 6) è rappresentato da 55 aziende e conta 2.728 addetti, comprendendo l'ambito d'azione della maggior parte delle grandi aziende precedentemente descritte, in particolare il Gruppo Maggioli e le grandi cooperative sociali che svolgono servizi alla persona.

1.2. Area produttiva SL – B: Riccione – Misano Adriatico – Coriano



All. 2 Figura 3: Area produttiva SL – B: Riccione – Misano Adriatico – Coriano

L'area è collocata nei pressi del casello autostradale di Riccione, a monte rispetto all'autostrada A14 (Figura 3). La zona produttiva interessa i comuni di Riccione, Misano Adriatico e Coriano e ospita, al proprio interno, sul territorio comunale di Coriano, il termovalorizzatore provinciale, di proprietà del gruppo HERA.

L'area ha estensione complessiva pari a 860.392 m² di cui 200.000 destinati al termovalorizzatore. La previsione vigente per attività economiche produttive ancora da attuare è pari a circa 400.000 m² (PTCP, 2007 variante 2012).

Dista circa 2,5 km dalla stazione ferroviaria di Riccione, raggiungibile tramite una linea di autobus. Oltre all'autostrada A14, il comparto è servito da assi viari pianificati nell'ambito dell'accordo di programma relativo all'area stessa.

IMPRESE INSEDIATE PER MACROSETTORE E NUMERO DI ADDETTI					
AREA B	INDUSTRIALE	COSTRUZIONI	COMMERCIO E TURISMO	SERVIZI E ALTRO	TOTALE
Imprese	32	7	71	550	160
Addetti	809	68	1.548	1.917	4.276

All. 2 Tabella 7: Numero di imprese per macrosettore e numero di addetti

Nell'area sono insediate 160 aziende che impiegano complessivamente 4.276 addetti. 32 sono le imprese del settore industriale, con 809 addetti (in media, 25,28 addetti per ciascuna impresa) (Tabella 7). Il settore Commercio e Turismo conta 71 aziende, con 1.548 persone impiegate (21,80 persone impiegate per azienda) mentre 50 aziende offrono servizi di diversa tipologia, impiegando 1.917 persone (38,34 addetti in media). Infine, sono 7 le imprese del settore delle costruzioni, con 68 addetti complessivi (9,7 addetti in media per ogni azienda).

La dimensione media aziendale, pur essendo circa la metà rispetto a quella presente nell'Area produttiva SL - A, si attesta a 26,72 addetti per ciascuna impresa, notevolmente superiore alla media provinciale. Anche in questo caso, ciò è dovuto a sette grandi aziende, il cui numero di dipendenti, pari, complessivamente, a 2.090 unità, influenza la media. In particolare, l'azienda MARR S.P.A., azienda leader nella distribuzione al foodservice, colloca i propri stabilimenti anche in questa Area produttiva, impiegando 737 addetti. L'azienda AEFPE S.P.A., gruppo che comprende i marchi Alberta Ferretti, Moschino, Pollini, Philosophy, impiega 541 addetti. COSTA EDUTAINMENT S.P.A., con i suoi 217 addetti, è proprietaria di numerosi parchi tematici, nella provincia di Rimini e in altre zone d'Italia, come Acquafan o il Parco Oltremare di Riccione, oltre che Italia in miniatura e l'acquario di Cattolica. I 192 dipendenti di PHOTOSI' S.P.A. realizzano stampe, cornici, quadri, gadget mentre i 106 addetti di Alimenta Produzioni S.R.L. producono la tradizionale piadina alla riminese e altri panificati tipici. L'ultima azienda con un numero di addetti maggiore di 100 è Eco Demolizioni S.R.L. che conta 105 persone impiegate.

MACRO SETTORE INDUSTRIA		
Cod. ATECO	Descrizione	n° attività
25	Fabbricazione di prodotti in metallo (esclusi macchinari e attrezzature)	7
10	Industrie alimentari	5
23	Fabbricazione di altri prodotti della lavorazione di minerali non metalliferi	3
33	Riparazione, manutenzione ed installazione di macchine ed apparecchiature	3
14	Confezione di articoli di abbigliamento; confezione di articoli in pelle e pelliccia	2
28	Fabbricazione di macchinari ed apparecchiature nca	2
17	Fabbricazione di carta e di prodotti di carta	1
18	Stampa e riproduzione di supporti registrati	1
20	Fabbricazione di prodotti chimici	1
24	Metallurgia	1
26	Fabbricazione di computer e prodotti di elettronica e ottica; apparecchi elettromedicali, apparecchi di misurazione e di orologi	1
27	Fabbricazione di apparecchiature elettriche ed apparecchiature per uso domestico non elettriche	1
30	Fabbricazione di altri mezzi di trasporto	1
31	Fabbricazione di mobili	1
32	Altre industrie manifatturiere	1
38	Attività di raccolta, trattamento e smaltimento dei rifiuti; recupero dei materiali	1

ALL. 2 Tabella 8: Numero di attività per codice ATECO del macrosettore Industria

Il settore industriale presente all'interno dell'area conta sette imprese per la fabbricazione di prodotti in metallo, cinque industrie alimentari, tre per la fabbricazione di prodotti della lavorazione di minerali non metalliferi, tre per la riparazione, manutenzione ed installazione di macchine e apparecchiature. Due imprese producono articoli di abbigliamento e articoli in pelle e pelliccia e due sono specializzate nella fabbricazione di macchinari ed apparecchiature NCA. La fabbricazione di carta e prodotti di carta, la stampa e la riproduzione di supporti registrati, la fabbricazione di prodotti chimici, la metallurgia, la fabbricazione di computer e prodotti per l'elettronica e l'ottica, la fabbricazione di apparecchiature elettriche e non elettriche per uso domestico, la fabbricazione di altri mezzi di trasporto, di mobili, le attività di raccolta, trattamento e smaltimento rifiuti e altre manifatture sono settori di attività praticati, all'interno di questa Area produttiva, da una impresa ciascuno (Tabella 8).

MACRO SETTORE COSTRUZIONI		
Cod. ATECO	Descrizione	n° attività
43	Lavori di costruzione specializzati	7

All. 2 Tabella 9: Numero di attività per codice ATECO del macrosettore Costruzioni

Le imprese del macrosettore Costruzioni localizzate nell'area sono sette, tutte impegnate in lavori di costruzione specializzate (Tabella 9). Gli addetti del settore sono complessivamente 68, con una incidenza media di 9,71 addetti per ciascuna azienda.

MACRO SETTORE COMMERCIO E TURISMO		
Cod. ATECO	Descrizione	n° attività
46	Commercio all'ingrosso (escluso quello di autoveicoli e di motocicli)	40
47	Commercio al dettaglio (escluso quello di autoveicoli e di motocicli)	13
45	Commercio all'ingrosso e al dettaglio e riparazione di autoveicoli e motocicli	8
52	Magazzinaggio e attività di supporto ai trasporti	8
56	Attività dei servizi di ristorazione	2

All. 2 Tabella 10: Numero di attività per codice ATECO del macrosettore Commercio e Turismo

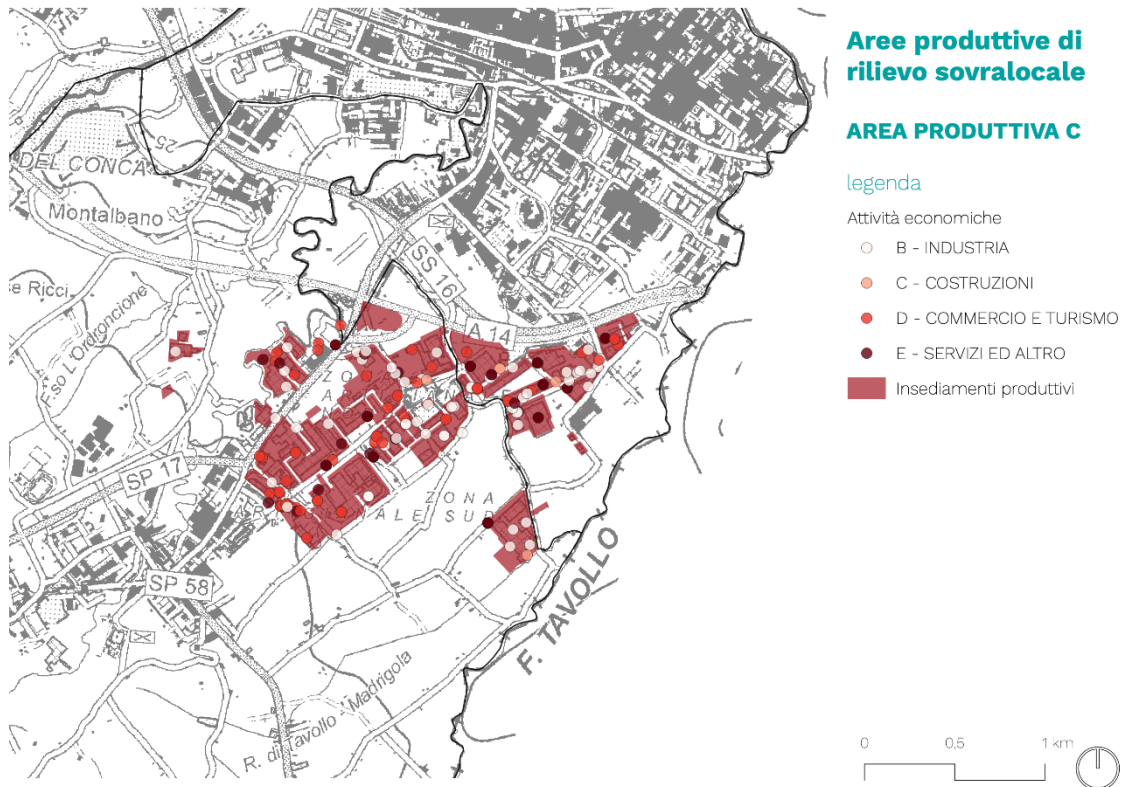
Il macrosettore Commercio e Turismo conta 71 aziende, 40 delle quali impegnate nel commercio all'ingrosso, ad esclusione di quello di veicoli e motoveicoli, trattato da 8 aziende che, alla vendita all'ingrosso, aggiungono la vendita al dettaglio e la riparazione. Il commercio al dettaglio di altre tipologie di merci è praticato da 13 aziende, mentre magazzinaggio e attività di supporto ai trasporti vengono forniti da 8 imprese. 2 imprese si occupano di servizi di ristorazione (Tabella 10).

MACRO SETTORE SERVIZI		
Cod. ATECO	Descrizione	n° attività
70	Attività di direzione aziendale e di consulenza gestionale	5
82	Attività di supporto per le funzioni d'ufficio e altri servizi di supporto alle imprese	4
90	Attività creative, artistiche e di intrattenimento	4
93	Attività sportive, di intrattenimento e di divertimento	4
68	Attività immobiliari	3
74	Altre attività professionali, scientifiche e tecniche	3
79	Attività dei servizi delle agenzie di viaggio, dei tour operator e servizi di prenotazione e attività connesse	3
81	Attività di servizi per edifici e paesaggio	3
52	Magazzinaggio e attività di supporto ai trasporti	2
63	Attività dei servizi d'informazione e altri servizi informatici	2
73	Pubblicità e ricerche di mercato	2
85	Istruzione	2
86	Assistenza sanitaria	2
96	Altre attività di servizi per la persona	2
42	Ingegneria civile	1
49	Trasporto terrestre e trasporto mediante condotte	1
55	Alloggio	1
61	Telecomunicazioni	1
62	Produzione di software, consulenza informatica e attività connesse	1
64	Attività di servizi finanziari (escluse le assicurazioni e i fondi pensione)	1
69	Attività legali e contabilità	1
91	Attività di biblioteche, archivi, musei ed altre attività culturali	1
95	Riparazione di computer e di beni per uso personale e per la casa	1

ALL. 2 Tabella 11: Numero di attività per codice ATECO del macrosettore Servizi

Il macrosettore Servizi (Tabella 11) comprende 50 aziende. Di queste, cinque presentano un numero di addetti superiore alle 100 unità. Si tratta delle aziende precedentemente descritte: AEFEE S.P.A. (541 addetti), Costa Editainment S.P.A. (217 addetti), PhotoSì S.P.A. (192 addetti), Alimenta Produzioni S.R.L. (106 addetti) e Eco Demolizioni S.R.L. (105 addetti).

1.3. Area produttiva SL – C: Cattolica – San Giovanni in Marignano



All. 2 Figura 4: Area produttiva SL – C Cattolica – San Giovanni in Marignano

L'area è collocata tra i nuclei urbani di Cattolica e di San Giovanni in Marignano, a ridosso del casello autostradale Cattolica - San Giovanni - Gabicce Mare e facilmente raggiungibile tramite la strada statale SS16 e la strada provinciale SP17 (Figura 4). Dista circa 2,5 km dalla stazione ferroviaria di Cattolica.

IMPRESE INSEDIATE PER MACROSETTORE E NUMERO DI ADDETTI					
AREA C	INDUSTRIALE	COSTRUZIONI	COMMERCIO E TURISMO	SERVIZI E ALTRO	TOTALE
Imprese	59	4	49	34	146
Addetti	1.695	44	778	1.417	3.934

All. 2 Tabella 12: Numero di imprese per macrosettore e numero di addetti

Nell'area sono insediate 146 imprese che impiegano complessivamente 3.934 addetti. 59 sono le imprese del settore industriale, con 1.695 addetti complessivi (in media, 28,73 addetti per impresa) (Tabella 12). Il settore

Commercio e Turismo conta 49 aziende, con 778 persone impiegate (15,87 addetti per azienda) mentre 34 aziende offrono servizi di diversa tipologia, impiegando 1.417 persone (41,67 addetti, in media, per azienda). Infine, le imprese del settore Costruzioni sono 4 e impiegano complessivamente 44 addetti (11 in media per ciascuna impresa).

Anche in quest'area produttiva la dimensione media di ogni azienda è superiore alla media provinciale: 26,94 addetti per ciascuna impresa. Ciò è dovuto in particolare a 10 aziende con oltre 100 persone impiegate: AESSE Project S.R.L. (102 addetti), Celli S.P.A. (139 addetti), F.O.M. Industrie S.R.L. (309 addetti), Gilmar Divisione Industria S.P.A. (341 addetti), Universal Pack S.R.L. (157 addetti), Gruppo Pritelli (100 addetti), AEFPE Retail S.P.A. (113 addetti), AEFPE S.P.A. (541 addetti), M.T. S.R.L. (110 addetti), Moschino S.P.A. (151 addetti).

MACRO SETTORE INDUSTRIA		
Cod. ATECO	Descrizione	n° attività
25	Fabbricazione di prodotti in metallo (esclusi macchinari e attrezzature)	12
32	Altre industrie manifatturiere	11
28	Fabbricazione di macchinari ed apparecchiature nca	10
14	Confezione di articoli di abbigliamento; confezione di articoli in pelle e pelliccia	9
10	Industrie alimentari	5
23	Fabbricazione di altri prodotti della lavorazione di minerali non metalliferi	2
26	Fabbricazione di computer e prodotti di elettronica e ottica; apparecchi elettromedicali, apparecchi di misurazione e di orologi	2
30	Fabbricazione di altri mezzi di trasporto	2
31	Fabbricazione di mobili	2
17	fabbricazione di carta e di prodotti di carta	1
20	Fabbricazione di prodotti chimici	1
22	Fabbricazione di articoli in gomma e materie plastiche	1
29	Fabbricazione di autoveicoli, rimorchi e semirimorchi	1

ALL. 2 Tabella 13: Numero di attività per codice ATECO del macrosettore Industria

Il settore industriale (Tabella 13) conta dodici imprese per la fabbricazione di prodotti in metallo, undici industrie manifatturiere, dieci per la fabbricazione di macchinari ed apparecchiature NCA, nove per la confezione di articoli di abbigliamento e articoli in pelle e pelliccia, cinque industrie alimentari. Due imprese fabbricano prodotti della lavorazione di minerali non metalliferi, due fabbricano computer e prodotti di elettronica e ottica, due mezzi di trasporto e due mobili e arredi. Presenti nell'area anche aziende per la fabbricazione di carta e prodotti di carta, prodotti chimici, articoli in gomma e materie plastiche, autoveicoli, rimorchi e semirimorchi.

MACRO SETTORE COSTRUZIONI		
Cod. ATECO	Descrizione	n° attività
43	Lavori di costruzione specializzati	4

All. 2 Tabella 14: Numero di attività per codice ATECO del macrosettore Costruzioni

Le imprese del macrosettore Costruzioni localizzate nell'area sono quattro, tutte impegnate in lavori di costruzione specializzate (Tabella 14). Gli addetti del settore sono complessivamente 44, con una incidenza media di 11 addetti per ciascuna azienda.

MACRO SETTORE COMMERCIO E TURISMO		
Cod. ATECO	Descrizione	n° attività
46	Commercio all'ingrosso (escluso quello di autoveicoli e di motocicli)	22
47	Commercio al dettaglio (escluso quello di autoveicoli e di motocicli)	10
45	Commercio all'ingrosso e al dettaglio e riparazione di autoveicoli e motocicli	9
52	Magazzinaggio e attività di supporto ai trasporti	3
49	Trasporto terrestre e trasporto mediante condotte	3
56	Attività dei servizi di ristorazione	2

All. 2 Tabella 15: Numero di attività per codice ATECO del macrosettore Commercio e Turismo

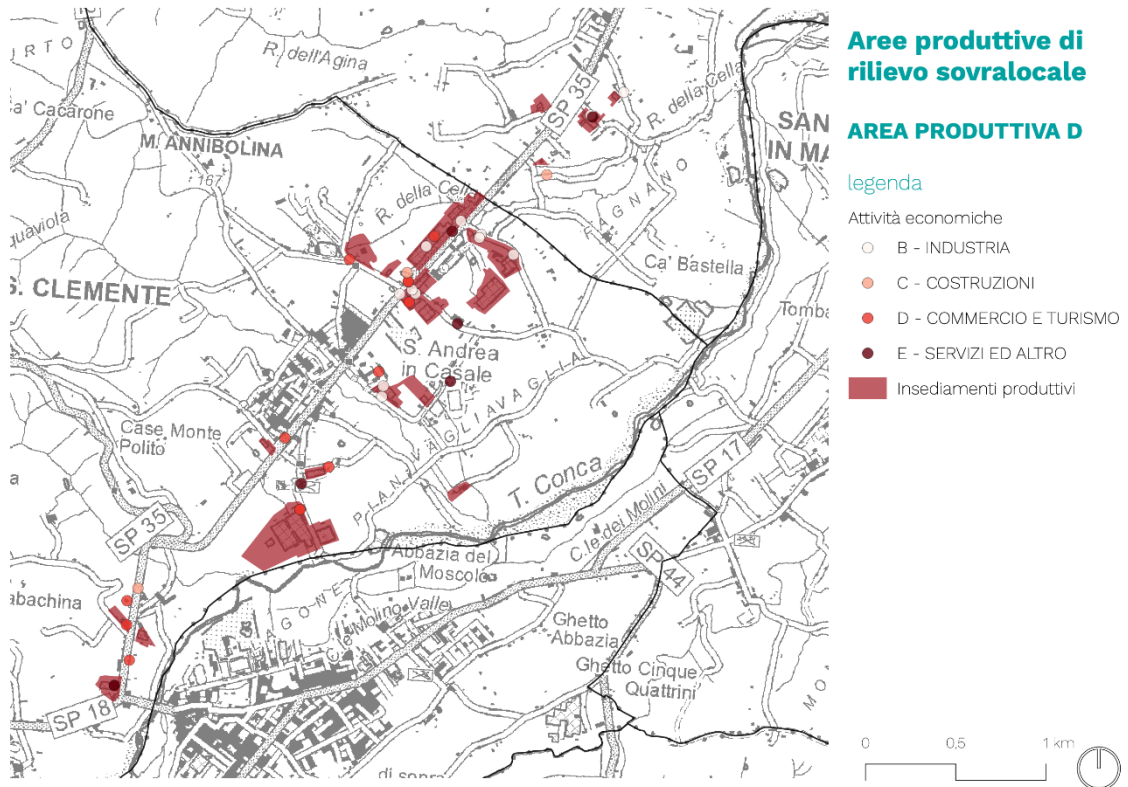
Il macrosettore Commercio e Turismo conta 49 aziende, 22 delle quali impegnate nel commercio all'ingrosso, ad esclusione di quello di veicoli e motoveicoli, trattato da 9 aziende che, alla vendita all'ingrosso, aggiungono la vendita al dettaglio e la riparazione. Il commercio al dettaglio di altre tipologie di merci è praticato da 10 aziende, mentre magazzinaggio e attività di supporto ai trasporti vengono forniti da 3 imprese. Altre 3 imprese si occupano di trasporto terrestre e trasporto mediante condotte mentre 2 imprese offrono servizi di ristorazione (Tabella 15).

MACRO SETTORE SERVIZI		
Cod. ATECO	Descrizione	n° attività
68	Attività immobiliari	10
64	Attività di servizi finanziari (escluse le assicurazioni e i fondi pensione)	3
74	Altre attività professionali, scientifiche e tecniche	3
93	Attività sportive, di intrattenimento e di divertimento	3
49	Trasporto terrestre e trasporto mediante condotte	3
62	Produzione di software, consulenza informatica e attività connesse	2
59	Attività di produzione cinematografica, di video e di programmi televisivi, di registrazioni musicali e sonore	1
63	Attività dei servizi d'informazione e altri servizi informatici	1
70	Attività di direzione aziendale e di consulenza gestionale	1
72	Ricerca scientifica e sviluppo	1
73	Pubblicità e ricerche di mercato	1
77	Attività di noleggio e leasing operativo	1
81	Attività di servizi per edifici e paesaggio	1
82	Attività di supporto per le funzioni d'ufficio e altri servizi di supporto alle imprese	1
95	Riparazione di computer e di beni per uso personale e per la casa	1
96	Altre attività di servizi per la persona	1

All. 2 Tabella 16: Numero di attività per codice ATECO del macrosettore Servizi

Il macrosettore Servizi (Tabella 16) comprende 34 aziende. Di queste, quattro presentano un numero di addetti superiore alle 100 unità. Si tratta delle aziende AEFPE S.P.A. (541 addetti), AEFPE Retail (113 addetti), M.T. S.P.A. (110 addetti) e Moschino S.P.A. (151 addetti). Di queste complessive 34 imprese, 10 si occupano di servizi immobiliari.

1.4. Area produttiva SL - C.1: San Clemente



All. 2 Figura 5: Area produttiva SL – C 1 San Clemente

L'area produttiva si trova in prossimità dell'abitato di Sant'Andrea in Casale ed è servita dalla Strada Provinciale SP35 (Figura 5).

IMPRESE INSEDIATE PER MACROSETTORE E NUMERO DI ADDETTI					
AREA C1	INDUSTRIALE	COSTRUZIONI	COMMERCIO E TURISMO	SERVIZI E ALTRO	TOTALE
Imprese	27	8	28	18	81
Addetti	1305	120	529	771	2725

All. 2 Tabella 17: Numero di imprese per macrosettore e numero di addetti

Nell'area sono insediate 81 aziende che impiegano complessivamente 2725 addetti (Tabella 17). 27 sono le imprese del settore industriale, con 1305 addetti complessivi. Il settore Commercio e Turismo conta 28 aziende, con 529 persone impiegate mentre 18 aziende offrono servizi di diversa tipologia, impiegando 771 persone. Infine, le imprese del settore Costruzioni sono 8 e impiegano complessivamente 120 addetti. Anche in quest'area produttiva la dimensione media aziendale è superiore alla media provinciale.

MACRO SETTORE INDUSTRIA		
Cod. ATECO	Descrizione	n° attività
10	Industrie alimentari	8
25	Fabbricazione di prodotti in metallo (esclusi macchinari e attrezzature)	5
31	Fabbricazione di mobili	6
22	Fabbricazione di articoli in gomma e materie plastiche	3
24	Metallurgia	2
33	Riparazione, manutenzione ed installazione di macchine ed apparecchiature	1

All. 2 Tabella 18: Numero di attività per codice ATECO del macrosettore Industria

Il settore industriale conta otto industrie alimentari, cinque imprese per la fabbricazione di prodotti in metallo e cinque per la fabbricazione di mobili. Altre 3 aziende si occupano di fabbricazione di articoli in gomma e materie plastiche, metallurgia, riparazione, manutenzione e installazione di macchine e apparecchiature (Tabella 18).

MACRO SETTORE COSTRUZIONI		
Cod. ATECO	Descrizione	n° attività
43	Lavori di costruzione specializzati	11

All. 2 Tabella 19: Numero di attività per codice ATECO del macrosettore Costruzioni

Le imprese del macrosettore Costruzioni localizzate nell'area sono sette, tutte impegnate in lavori di costruzione specializzate (Tabella 19). Gli addetti del settore sono complessivamente 173.

MACRO SETTORE COMMERCIO E TURISMO		
Cod. ATECO	Descrizione	n° attività
46	Commercio all'ingrosso (escluso quello di autoveicoli e di motocicli)	24
47	Commercio al dettaglio (escluso quello di autoveicoli e di motocicli)	15
56	Attività dei servizi di ristorazione	5
49	Trasporto terrestre e trasporto mediante condotte	4
55	Alloggio	3

All. 2 Tabella 20: Numero di attività per codice ATECO del macrosettore Commercio e Turismo

Il macrosettore Commercio e Turismo conta 51 aziende, 24 delle quali impegnate nel commercio all'ingrosso, ad esclusione di quello di veicoli e motoveicoli, 15 nel commercio al dettaglio, 5 in servizi di ristorazione (Tabella 20).

MACRO SETTORE SERVIZI		
Cod. ATECO	Descrizione	n° attività
93	Attività sportive, di intrattenimento e di divertimento	3
68	Attività immobiliari	5
82	Attività di supporto per le funzioni d'ufficio e altri servizi di supporto alle imprese	3

All. 2 Tabella 21: Numero di attività per codice ATECO del macrosettore Servizi

Il macrosettore Servizi comprende 11 aziende che impiegano complessivamente 118 addetti (Tabella 21). Una sola azienda, D.T.S. Illuminazione S.R.L., presenta dimensioni rilevanti impiegando 70 dipendenti.

2.UNA SINTESI VERSO IL PIANO

ELEMENTO AREE DI RILIEVO SOVRALocale	
PUNTI DI FORZA	PUNTI DI DEBOLEZZA
<ul style="list-style-type: none"> • Il tessuto produttivo provinciale si dimostra abbastanza diversificato; • Il valore relativo all'innovazione del sistema produttivo risulta positivo, con il 53,9% delle imprese impegnate in progetti di innovazione o dotate di piattaforme digitali sul totale delle imprese attive; 	<ul style="list-style-type: none"> • Delle tre aree di rilievo sovralocale si nota immediatamente la discontinuità con l'area C1, sia in termini numerici delle imprese insediate, ma anche qualitativi; • Le aree di espansione già previste nel PTCP 2007 sono di molto superiori all'attuale stato di implementazione ed a quello che attualmente è stato necessario ed è lecito immaginarsi necessario nei prossimi anni; • Sono poche le aziende realmente grandi da poter creare un indotto indipendente, che comunque, ad oggi, non si è realmente riusciti a costruire;
OPPORTUNITÀ	MINACCE
<ul style="list-style-type: none"> • Il PNRR offre la possibilità di sviluppare il sistema produttivo, creando nuovo lavoro "green" e nuovi investimenti in grado di attrarre forza lavoro qualificata; questa potenziale rivoluzione del lavoro, basata su conoscenza e tecnologia, potrà avere impatti notevoli su tutto il territorio e sulla qualità della vita dello spazio urbano, rurale e industriale; 	<ul style="list-style-type: none"> • L'assenza di politiche dedicate a innovare e riorganizzare in maniera più efficiente il presente sistema delle aree sovralocali potrebbe indurre alla chiusura progressiva delle attività produttive, con perdite economiche e diminuendo la competitività del territorio;




3.DISTRIBUZIONE DELLE AREE PRODUTTIVE SOVRALOCALI E COMUNALI PRINCIPALI

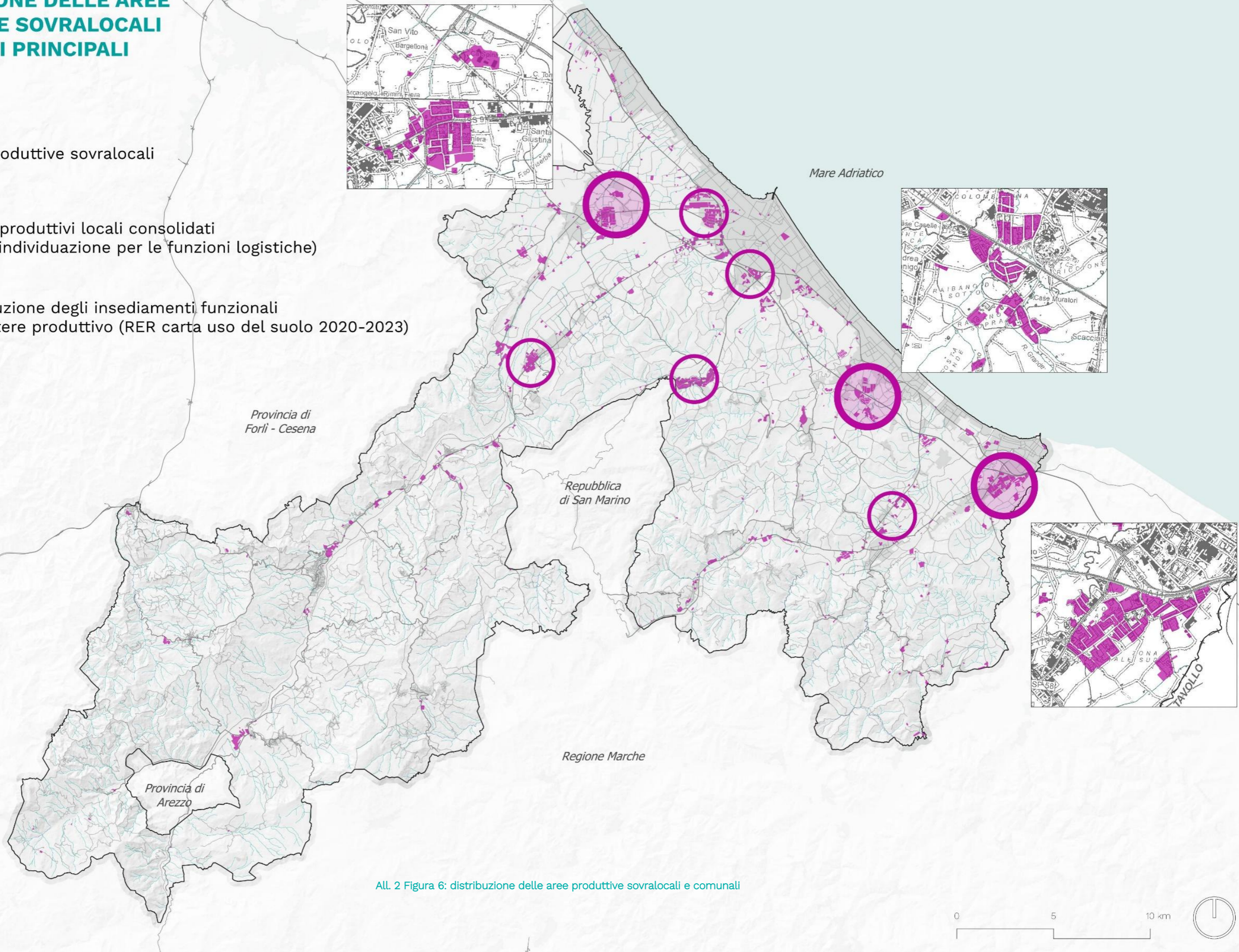
La seguente figura 6 rappresenta le aree produttive sovralocali e le aree produttive comunali principali, quale prima individuazione per la localizzazione delle funzioni logistiche industriali. Tale individuazione dovrà essere precisata nell'ambito della elaborazione dei Piani Urbanistici Generali.

Nella considerazione del valore ideogrammatico degli elaborati di Piano, la presente sezione rappresenta la qualificazione funzionale delle aree, estratta dalla Carta dell'Uso del Suolo della Regione Emilia-Romagna aggiornamento 2023, e fornisce quindi un idoneo supporto cartografico sia per l'individuazione univoca delle aree produttive sovra comunali sia delle aree comunali consolidate di maggiore dimensione.

DISTRIBUZIONE DELLE AREE PRODUTTIVE SOVRALOCALI E COMUNALI PRINCIPALI

legenda

-  Aree produttive sovralocali
-  Ambiti produttivi locali consolidati (prima individuazione per le funzioni logistiche)
-  Distribuzione degli insediamenti funzionali a carattere produttivo (RER carta uso del suolo 2020-2023)



All. 2 Figura 6: distribuzione delle aree produttive sovralocali e comunali

4.BIBLIOGRAFIA E SITOGRAFIA

Piano Territoriale di Coordinamento Provinciale (PTCP), disponibile su <https://www.provincia.rimini.it/prvcnrmn/zf/index.php/servizi-aggiuntivi/index/index/idtesto/33>.

- **TERRE DI CULTURA,**
- **ACCOGLIENZA, CITTÀ,**
- **RESILIENZA.**